

Bowers & Wilkins

PI4
Wireless
Headphones

Benvenuti e grazie per aver scelto un prodotto Bowers & Wilkins.

Il nostro fondatore, John Bowers, era convinto che design attraente, capacità d'innovare e tecnologie all'avanguardia fossero fattori vincenti per la riproduzione audio domestica. Le sue idee sono ancor oggi condivise da noi tutti e fonte d'ispirazione per ogni modello che progettiamo, a partire da quelli concepiti per nuove esperienze audio al di fuori della casa.

Le PI4 sono cuffie intraurali ad alte prestazioni progettate per offrire la miglior esperienza personale d'ascolto in movimento, unita alla praticità del collegamento senza fili e della cancellazione del rumore che consente di godere della musica in piena tranquillità. Questo manuale fornirà ogni informazione sul loro impiego per consentirvi di ottenere il massimo dalle vostre PI4.

Le cuffie possono riprodurre musica in streaming senza fili da smartphone, tablet o computer tramite Bluetooth, oppure essere impiegate per la telefonia wireless. Le PI4 possono anche riprodurre file audio mentre vengono ricaricate tramite la porta USB.

Le PI4 includono le nostre più recenti innovazioni in materia di cancellazione adattiva del rumore, passaggio delle informazioni ambientali e sensori magnetici per pausa/standby automatico. L'ultima generazione della funzione di cancellazione adattiva del rumore è stata riprogettata da zero per il rilevamento intelligente di ciò che avviene nell'ambiente circostante così da selezionare automaticamente il livello di cancellazione più adatto alla situazione nella quale ci si trova con l'obiettivo di offrire un'esperienza di ascolto senza compromessi. La funzione di passaggio delle informazioni ambientali permette di udire nitidamente i suoni esterni, come le conversazioni o gli annunci di sicurezza, senza doversi togliere gli auricolari. I sensori magnetici permettono alle PI4 di rispondere in modo naturale ai comportamenti abituali, mettendo in pausa e riprendendo la riproduzione della musica semplicemente unendo tra loro gli auricolari e quindi separandoli. Queste funzioni possono essere abilitate ed ulteriormente personalizzate tramite l'applicazione Bowers & Wilkins Headphone, disponibile gratuitamente per i dispositivi iOS e Android.

Le PI4 sono dotate di batteria ricaricabile. Con una ricarica completa ed a seconda del grado di utilizzo di Bluetooth, cancellazione adattiva del rumore e passaggio delle informazioni ambientali, la batteria può fornire fino a 10 ore di funzionamento continuo in streaming senza fili ad un livello medio di volume.

1. Contenuto della confezione

Cuffie PI4
Custodia
Cavo USB-C per la ricarica
Puntali in tre misure: S, M e L
Stabilizzatori in tre misure: S, M e L
Documentazione

2. Descrizione

2.1 Accensione e spegnimento delle cuffie

La Figura 1 illustra il funzionamento del tasto di alimentazione situato sull'unità controllo di sinistra.

Accensione

Per accendere le cuffie premerlo e mantenerlo premuto per 2 secondi. Verrà emesso un segnale acustico e l'indicatore luminoso si accenderà in verde, ambra o rosso a seconda del livello di carica residuo della batteria.

Spegnimento

Per spegnere le cuffie premere e mantenere premuto il tasto di alimentazione per 2 secondi. Verrà emesso un segnale acustico e le cuffie si spegneranno assieme all'indicatore luminoso.

2.2 Comandi delle cuffie

La Figura 2 illustra i comandi delle cuffie. I tasti volume e multifunzione sull'unità controllo di destra durante la riproduzione audio eseguono le seguenti funzioni:

Funzione	Comando
Avviare la riproduzione o metterla in pausa	Premere il tasto multifunzione una volta.
Passare alla traccia successiva	Premere il tasto multifunzione due volte in rapida successione. <i>Nota: funzionalità dipendente dal dispositivo sorgente.</i>
Tornare alla traccia precedente	Premere il tasto multifunzione tre volte in rapida successione. <i>Nota: funzionalità dipendente dal dispositivo sorgente.</i>
Alzare il volume	Premere il tasto Volume +.
Abbassare il volume	Premere il tasto Volume -.

Gli stessi tasti durante le conversazioni telefoniche eseguono invece le seguenti funzioni:

Funzione	Comando
Rispondere o chiudere una chiamata	Premere il tasto multifunzione una volta.
Rispondere ad una chiamata in arrivo	Quando si riceve una chiamata, premere il tasto multifunzione una volta.
Rifiutare una chiamata in arrivo	Quando si riceve una chiamata, premere il tasto multifunzione per 2 secondi.
Passare da una chiamata all'altra	Con due chiamate attive, premere il tasto multifunzione due volte.
Unire due chiamate	Con due chiamate attive, premere il tasto multifunzione per 1 secondo
Attivare il mute (silenzamento)	Durante una chiamata, premere il tasto multifunzione tre volte.

2.3 Indicatore luminoso

L'indicatore è situato sull'unità controllo di destra, la Figura 3 illustra i diversi stati dell'indicatore.

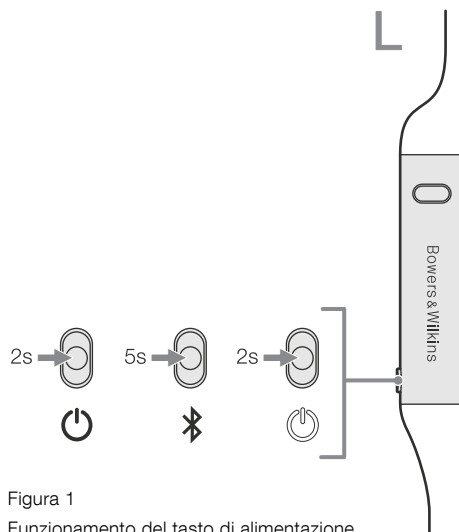


Figura 1
Funzionamento del tasto di alimentazione

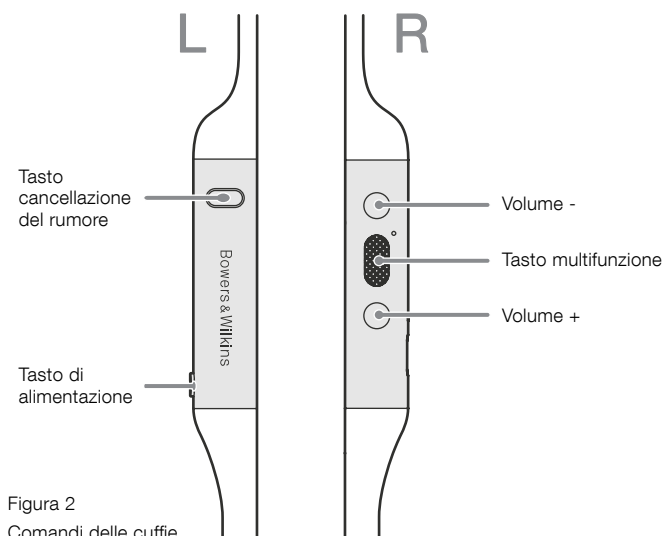


Figura 2
Comandi delle cuffie

Indicatore	Stato operativo
Bianco	Carica batteria superiore al 30%
Ambra	Carica batteria compresa tra il 30% ed il 10%
Rosso	Carica batteria inferiore al 10%
Rosso lampeggiante	Carica batteria insufficiente per il funzionamento
Blu lampeggiante	Modalità di abbinamento abilitata
Blu (accesso per 2 secondi)	Abbinamento riuscito
Blu lampeggiante (chiamate)	Chiamata in arrivo
Verde lampeggiante	Ricarica rapida
Verde	Batteria ricaricata, mantenimento carica

Figura 3
Segnalazioni dell'indicatore luminoso

3. Funzioni intelligenti

3.1 Cancellazione adattiva del rumore

La cancellazione del rumore delle PI4 si avvale di una serie di avanzate tecnologie che aiutano a eliminare il rumore indesiderato dell'ambiente circostante.

Le PI4 adottano le nostre più recenti innovazioni in materia di cancellazione adattiva del rumore, tra le quali il rilevamento intelligente che sceglie la regolazione più idonea in funzione delle condizioni presenti nell'ambiente. Come le condizioni cambiano, la cancellazione del rumore si adatta automaticamente alla nuova situazione.

Il tasto di cancellazione del rumore sull'unità controllo di sinistra viene utilizzato per passare da un livello all'altro, come sotto indicato. La Figura 2 illustra la posizione del tasto.

Livello	Applicazione
Alto	Adatto per situazioni costantemente molto rumorose come la cabina di un aereo.
Basso	Adatto per situazioni dove è necessario avere percezione dell'ambiente circostante.
Auto	Regola in modo intelligente la cancellazione del rumore più idonea alle condizioni dell'ambiente in cui ci si trova.
Spento	Disattiva la funzione di cancellazione del rumore.

3.2 Passaggio delle informazioni ambientali

Le PI4 sono dotate di un sistema di passaggio delle informazioni ambientali che consente di udire alcuni suoni provenienti dall'ambiente circostante, come annunci di sicurezza o conversazioni, senza doversi togliere gli auricolari.

Il tasto di cancellazione del rumore sull'unità controllo di sinistra comanda anche questa funzione. La Figura 2 illustra la posizione del tasto.

Funzione	Comando
Attivazione passaggio informazioni	Premere e mantenere premuto per 2 secondi il tasto di cancellazione rumore.
Disattivazione passaggio informazioni	Con il passaggio informazioni ambientali abilitato, premere e mantenere premuto il tasto di cancellazione del rumore per 2 secondi oppure premerlo una sola volta. Le cuffie torneranno al livello di cancellazione del rumore precedente.

Tramite l'applicazione Bowers & Wilkins Headphones è possibile personalizzare ulteriormente il livello di passaggio delle informazioni ambientali in base alle proprie esigenze.

3.3 Sensori magnetici

Le PI4 incorporano negli auricolari dei sensori magnetici che consentono di preservare in maniera intelligente la carica della batteria, mettendole in standby quando gli auricolari vengono uniti tra loro. Separandoli, le PI4 si riattivano in modo automatico riconnettendosi all'ultimo dispositivo Bluetooth cui erano collegate.

Durante l'ascolto di file audio le PI4 interrompono automaticamente la riproduzione quando gli auricolari vengono uniti tra loro, salvo riprenderla se separati prima che le cuffie entrino in standby. Questo automatismo è stato ulteriormente ottimizzato per attivarsi solo quando si è veramente pronti per ricominciare l'ascolto. Ciò significa che le cuffie non tenteranno di riavviare la riproduzione nelle seguenti condizioni:

1. Le cuffie vengono accese dallo stato di spente.
2. Le cuffie riprendono a funzionare dallo stato di standby.
3. Al riavvio delle cuffie (ad esempio dopo un ripristino alle impostazioni di fabbrica).

I sensori magnetici e la modalità standby possono essere regolati utilizzando l'applicazione Bowers & Wilkins Headphones.

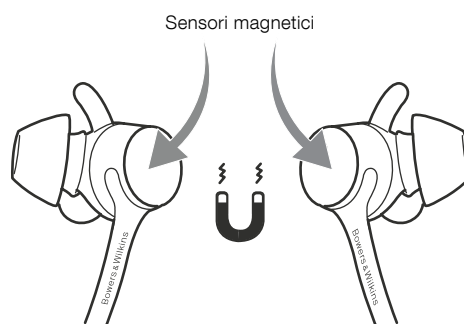


Figura 4
Ubicazione dei sensori magnetici

4. Ricarica della batteria e risparmio energetico

Le PI4 vengono fornite con la batteria parzialmente carica e possono pertanto essere utilizzate immediatamente. Tuttavia è buona pratica ricaricare completamente la batteria prima di impiegare le cuffie. Possono essere necessarie fino a 3 ore per raggiungere la piena carica, durante questo tempo è comunque possibile utilizzarle.

Per ricaricare la batteria:

1. Utilizzare il cavo di ricarica in dotazione ed inserire la spina USB-A più grande in un caricabatterie a 230 V, oppure in una corrispondente presa alimentata di un computer.
2. Inserire la piccola spina USB-C nella presa sull'unità controllo di destra.

Nota: Durante la ricarica, l'indicatore luminoso lampeggia in verde. Quando la batteria è completamente carica, l'indicatore rimane acceso stabilmente. La tabella di Figura 3 illustra i diversi stati dell'indicatore.

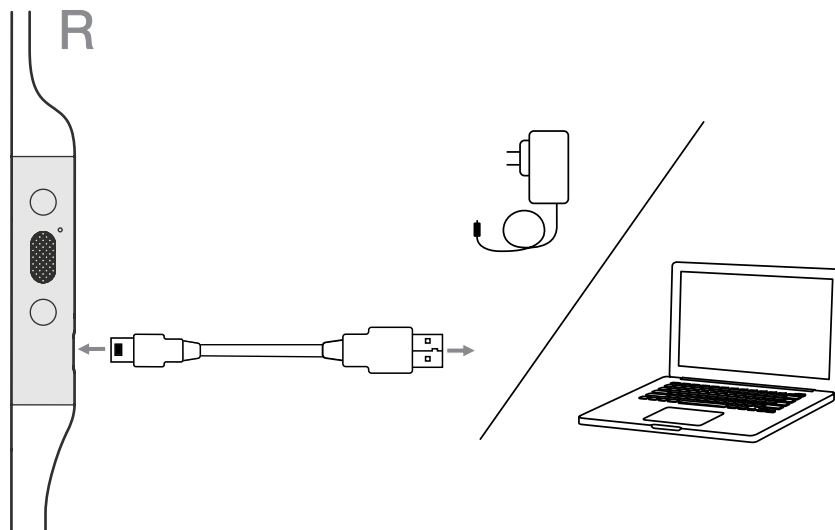


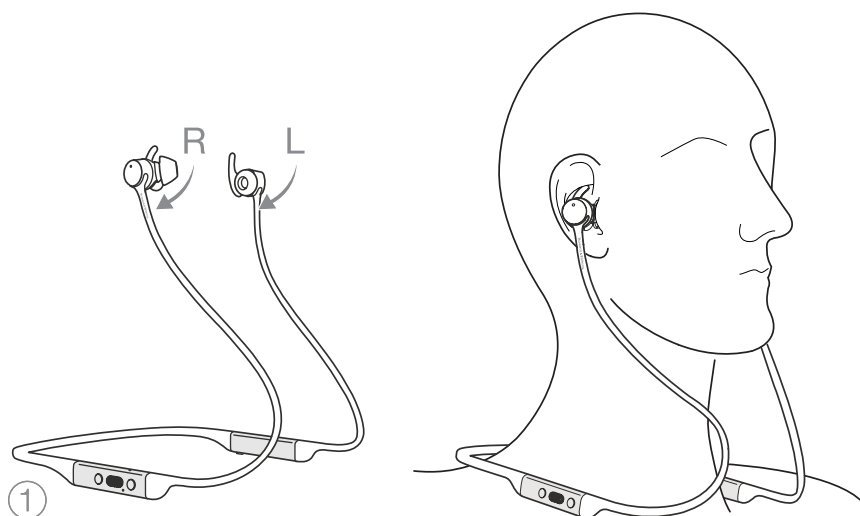
Figura 4
Collegamento del cavo USB-C per la ricarica

4.1 Risparmio energetico in standby

I sensori magnetici consentono di risparmiare energia in modo intelligente. Quando gli auricolari vengono tolti dalle orecchie ed uniti tra loro, le PI4 entrano automaticamente in standby, interrompendo la riproduzione, scollegando la sorgente Bluetooth e passando in modalità di risparmio energetico.

Quando gli auricolari vengono successivamente separati, le PI4 riprendono a funzionare e si riconnettono all'ultima sorgente Bluetooth cui erano collegate. Se i sensori magnetici sono stati disabilitati tramite l'applicazione Bowers & Wilkins Headphones, anche la funzione di standby automatico risulterà disabilitata.

Con l'applicazione è possibile personalizzare quanto tempo deve trascorrere prima di passare allo standby automatico selezionando la voce Ritardo standby in Impostazioni.



5. Come indossare le cuffie

Indossare correttamente le cuffie aiuta a garantire la migliore esperienza d'ascolto possibile. Si veda in proposito la Figura 5. Come la maggior parte delle cuffie intraurali, le PI4 sono concepite per sigillare il condotto uditivo al fine di ottenere prestazioni ottimali. È previsto anche che vengano utilizzati speciali inserti stabilizzatori che aiutano a trattenere in posizione gli auricolari inserendosi tra gli incavi dell'orecchio. Gli stabilizzatori devono essere installati prima dei puntali, come illustrato al punto 3 di Figura 5.

Sia i puntali degli auricolari che gli stabilizzatori vengono forniti in tre misure: small (piccola), medium (media) e large (grande). È fondamentale per ottenere una buona tenuta e garantire che le cuffie e alcune sue funzioni, come la cancellazione del rumore, possano operare al meglio provare differenti puntali e stabilizzatori fino a trovare quelli più adatti alla conformazione del vostro orecchio.

1. Identificare i canali tramite le lettere L (sinistro) ed R (destra) situate nella parte interna dei cavi in prossimità degli auricolari. Tenere le PI4 per le unità controllo di sinistra e destra e far passare attorno al collo la porzione di cavo che le collega. Disporre i cavi di ciascun auricolare in modo che abbiano ugual lunghezza.

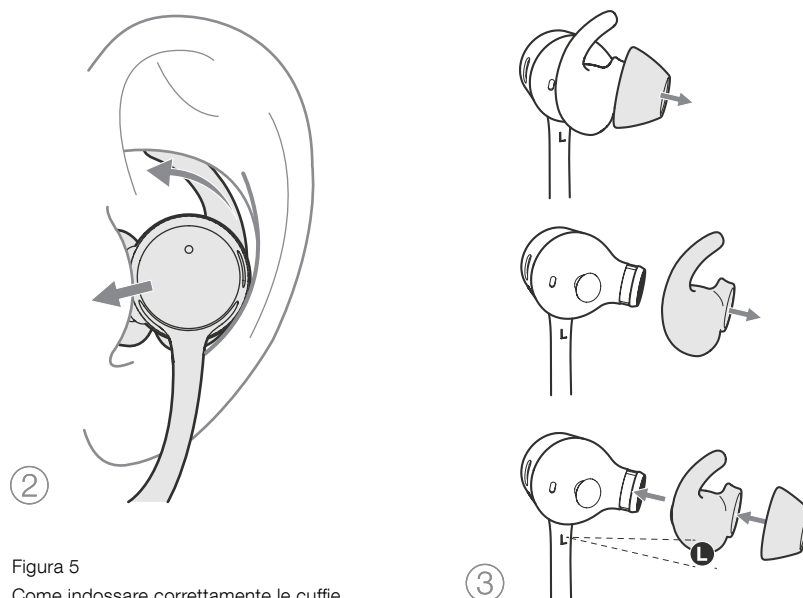


Figura 5
Come indossare correttamente le cuffie

- Inserire gli auricolari in ciascun orecchio in modo che i puntali si posizionino confortevolmente nel condotto uditivo.
- Assicurarsi che gli stabilizzatori si incastrino comodamente negli incavi nell'orecchio. Provare differenti taglie. È possibile utilizzare auricolari e stabilizzatori di diverse dimensioni per garantire la migliore combinazione possibile.

6. Connessione Bluetooth

6.1 Abbinamento

Le PI4 sono progettate per riprodurre contenuti multimediali in streaming senza fili da dispositivi audio Bluetooth, come smartphone, tablet o personal computer. Per fare questo, le cuffie e il dispositivo sorgente devono prima essere abbinati come illustrato in Figura 6.

- Quando si accendono per la prima volta, le cuffie entrano in modalità di abbinamento Bluetooth e l'indicatore luminoso lampeggia in blu. Se tale modalità non viene attivata, premere e mantenere premuto per 5 secondi il tasto di alimentazione, rilasciandolo poi quando l'indicatore lampeggia in blu e viene emesso un segnale acustico.
- Assicurarsi che sul dispositivo sorgente sia attivato il Bluetooth. Le PI4 appariranno nell'elenco dei dispositivi rilevati: selezionarle per procedere con l'abbinamento.
- Durante l'abbinamento l'indicatore lampeggia in blu per poi accendersi stabilmente in blu con la contemporanea emissione di un segnale acustico ad abbinamento riuscito.

Le cuffie possono memorizzare fino a otto dispositivi Bluetooth abbinati. Per abbinare altri dispositivi ripetere i passaggi precedenti attivando manualmente la modalità di abbinamento.

Nota: Le cuffie usciranno automaticamente dalla modalità di abbinamento Bluetooth se nessun dispositivo viene abbinato entro 5 minuti. Se l'operazione non ha successo, l'indicatore luminoso lampeggia velocemente in blu. In questo caso riprovare l'abbinamento.

6.2 Connessioni Bluetooth multiple

Alle PI4 possono essere connessi contemporaneamente due dispositivi, ma si noti che è possibile riprodurre l'audio o ricevere chiamate da un solo dispositivo alla volta.

Per passare da un dispositivo all'altro:

- Mettere in pausa l'audio sul primo dispositivo o utilizzare il tasto multifunzione delle PI4.
- Avviare la riproduzione sul secondo dispositivo: le cuffie commutano sul nuovo segnale.

Durante lo streaming audio, la ricezione di una chiamata sul secondo dispositivo interromperà automaticamente la riproduzione e la chiamata verrà inoltrata alle cuffie. Al termine della chiamata riprende automaticamente la riproduzione dal primo dispositivo.

6.3 Disconnessione da un dispositivo

È possibile disconnettere velocemente le PI4 da un dispositivo premendo il tasto di alimentazione due volte in rapida successione: Viene emesso un segnale acustico ad indicare l'avvenuta disconnessione.

In alternativa, è possibile gestire la connessione in modo più dettagliato utilizzando l'applicazione Bowers & Wilkins Headphones alla voce Connessioni.

6.4 Configurazione delle cuffie tramite l'applicazione

L'applicazione Bowers & Wilkins Headphones consente una configurazione più estesa. L'applicazione permette inoltre ulteriori personalizzazioni come disattivare gli annunci vocali, regolare il ritardo di standby, gestire le connessioni e gli aggiornamenti software per le cuffie. L'applicazione è disponibile per il download gratuito su dispositivi iOS e Android.

Per utilizzare l'applicazione con le vostre cuffie:

- Scaricare ed installare sul dispositivo mobile l'applicazione Bowers & Wilkins Headphones.
- Avviare l'applicazione, quindi leggere e seguire le istruzioni relative alle notifiche e ai permessi.
- Dopo aver raggiunto la schermata principale, toccare + e seguire le istruzioni che appaiono sullo schermo.

6.5 Aggiornamenti software per le cuffie

Bowers & Wilkins, di tanto in tanto, rilascia aggiornamenti software che perfezionano ed ottimizzano le prestazioni delle cuffie, oppure aggiungono nuove funzionalità.

L'applicazione Bowers & Wilkins Headphones vi informerà quando è disponibile un aggiornamento software: toccare la notifica e seguire le istruzioni che appaiono sullo schermo.

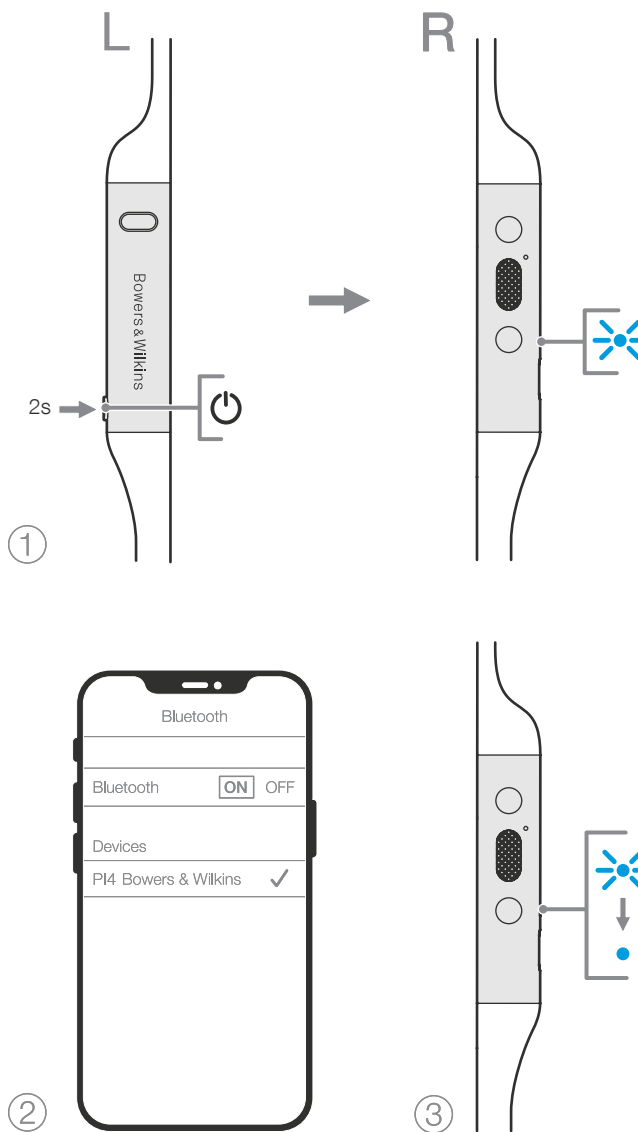


Figura 6
Abbinamento Bluetooth

7. Riavvio e ripristino

7.1 Riavvio

È possibile riavviare le PI4 tenendo premuti contemporaneamente i due tasti Volume + e Volume – per 10 secondi fino a quando l'indicatore luminoso si spegne e rilasciandoli poi quando l'indicatore si accende nuovamente. Riavviando le cuffie non verranno cancellati né le impostazioni, né l'elenco dei dispositivi Bluetooth abbinati.

7.2 Ripristino delle impostazioni di fabbrica

È possibile ripristinare le impostazioni predefinite di fabbrica e cancellare l'elenco dei dispositivi Bluetooth abbinati tenendo premuti, con le cuffie accese, i tre tasti Volume +, Volume – e Cancellazione del rumore contemporaneamente per 10 secondi fino a quando l'indicatore luminoso si spegne e rilasciandoli poi quando l'indicatore si accende nuovamente. Le cuffie ripartiranno in modalità di abbinamento Bluetooth con un dispositivo sorgente.

In alternativa, è possibile effettuare il ripristino dall'applicazione Bowers & Wilkins Headphones alla voce Reset nella pagina Impostazioni.

8. Cura e manutenzione

8.1 Conservazione

Prendersi cura delle vostre PI4 garantisce che continuino a fornire le migliori prestazioni a lungo.

Quando non utilizzate, conservare le cuffie nella custodia in dotazione, ripiegandole come illustrato in Figura 7. Prima di riporle si raccomanda di spegnerle:

1. Formare un anello con la parte che normalmente si indossa dietro al collo.
2. Tenendo con una mano l'anello, con l'altra unire gli auricolari magnetici ed avvolgerli sopra l'anello.
3. Aprire completamente la custodia ed introdurre le cuffie così piegate. Richiuderla assicurandosi che nessuna parte delle cuffie fuoriesca.

8.2 Pulizia

Le PI4 possono essere pulite con un morbido panno in microfibra inumidito. Strofinare con la massima delicatezza o tamponare. Le parti rimovibili come puntali e stabilizzatori devono essere tolti e puliti separatamente.

Se si notano accumuli di sporco all'interno dei condotti dai quali fuoriesce il suono, utilizzare con delicatezza un bastoncino con la punta in cotone o una spazzolina morbida per rimuoverli.

- NON strofinare in modo violento o utilizzare oggetti abrasivi.
- NON utilizzare salviette di carta, tovaglioli o fazzoletti che possano lasciare residui.
- NON impiegare detersivi, acqua saponata, lucidanti o detersivi chimici.
- NON lavare o immergere in liquidi le cuffie o loro parti.

9. Supporto

Per un ulteriore aiuto o consigli sulle PI4, consultare le pagine dedicate all'assistenza: www.bowerswilkins.com/it-it/support

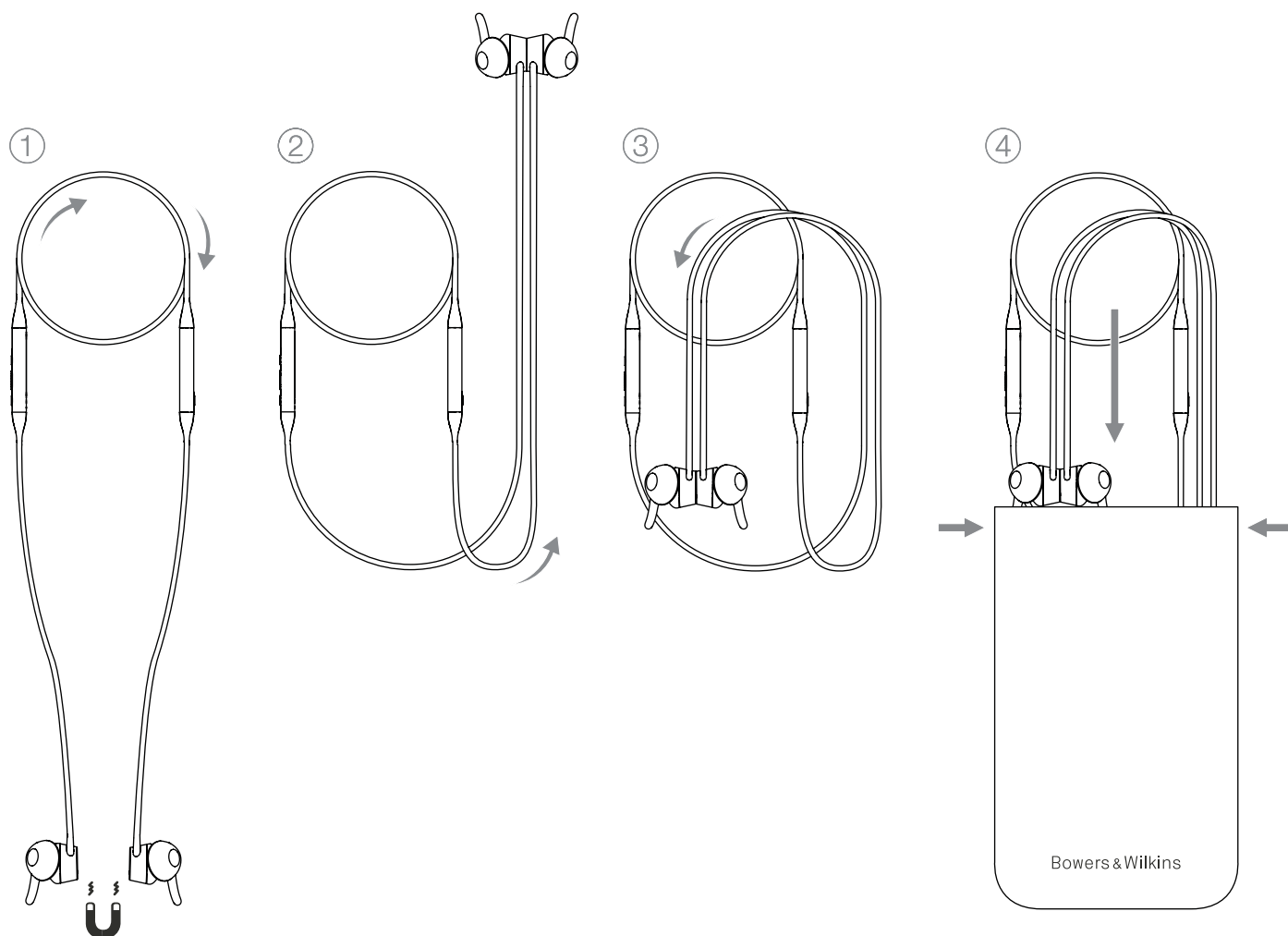


Figura 7
Come riporre le cuffie nella loro custodia

Caratteristiche tecniche

Tipo	Cuffie intraurali Bluetooth senza fili
Caratteristiche tecniche	Cancellazione adattiva del rumore Passaggio rumori ambientali Sensori magnetici Bluetooth 5.0 con aptX™ Adaptive Presca USB-C per ricarica e interfaccia audio
Codec Bluetooth	AptX-Adaptive AptX-HD AptX-Classic AAC SBC
Profili Bluetooth	A2DP v1.3.1 AVRCP v1.6.1 HFP v1.7.1 HSP v1.2 BLE GATT (Profilo di Attributo Generico)
Trasduttori	2 x 14,2 mm ø a gamma intera
Microfoni	2 per cancellazione rumore 2 per telefonia (CVC1 – Clear Voice Communication v1)
Gamma di frequenze	10 Hz – 30 kHz
Distorsione (THD)	<0,3% (1 kHz/10 mW)
Batteria	Ricaricabile ai polimeri di litio
Durata della batteria	10 ore streaming Bluetooth, 3 ore con 15 min di ricarica
Ingressi	Bluetooth, USB-C audio
Accessori in dotazione	Cavo USB-A > USB-C da 20 cm, custodia protettiva, puntali in tre misure: S, M e L, stabilizzatori in tre misure: S, M e L
Peso	40 g

Informazioni per l'ambiente

Questo prodotto è realizzato in conformità alle normative internazionali sulla limitazione delle sostanze pericolose (RoHS) come pure sulla registrazione, valutazione, autorizzazione e limitazione delle sostanze chimiche (REACH) e sullo smaltimento delle apparecchiature elettriche ed elettroniche (WEEE). Fare riferimento alle indicazioni dell'autorità del vostro Paese per il corretto riciclo o smaltimento del prodotto.